

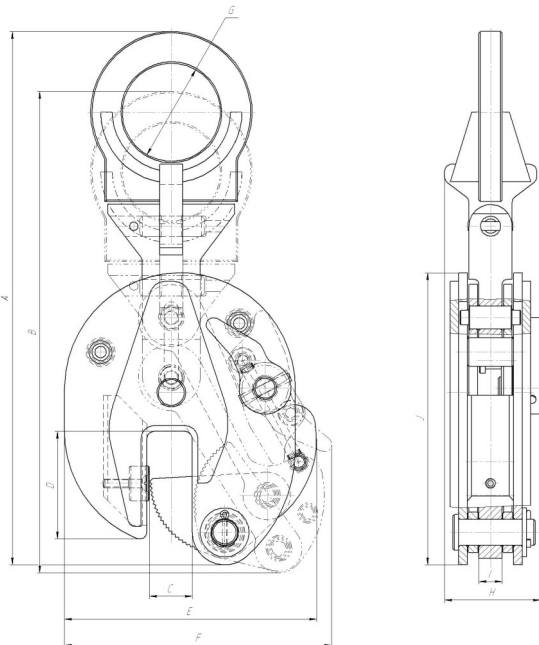


ООО "Ника"

Производство съемных грузозахватных приспособлений

Захваты для листового проката

1НК7—Захваты для вертикального подъема листового проката, с поворотной проушиной



1. Назначение

Захват предназначен для подъема и перемещения листового проката в вертикальном положении. Работает один, или в паре.

2. Технические характеристики

Захват является самозажимным, что обеспечивает повышенную надежность. Для предотвращения самопроизвольного открывания захвата в его конструкции предусмотрен фиксатор (см. рис.), который может перемещаться в верхнее и нижнее положение. Верхнее положение - фиксатор закрыт, нижнее положение - фиксатор открыт. Перемещение фиксатора в разные положения осуществляется вручную с помощью рычага, закрепленного на фиксаторе

Условия эксплуатации:

- наименьшая t° окружающей среды - 40 $^\circ\text{C}$

- наибольшая t° окружающей среды и поднимаемого груза +100 $^\circ\text{C}$

3. Указания по эксплуатации и меры безопасности

При эксплуатации захвата следует руководствоваться "Правилами безопасности опасных производственных объектов, на которых используются подъемные сооружения." и паспортом изделия.

Захват закрепляется с помощью грузовой скобы или звена на гибкой подвеске (стропе), соответствующей грузоподъемности.

Владельцы захватов обязаны обеспечить содержание их в исправном состоянии.

Марка	Г/п, [т]	Вес, [кг]	Интервал захвата, [мм]	Размеры, мм													
				A	B	C	D	E	F	G	H	I	J				
1НК7-1,0	1	5,2	3-25														
1НК7-2,0	2	7,4	3-25	328	334	3-25	75	175	185	68	67	16	202				
1НК7-3,0	3	16	3-45	505	444	3-45	95	219	228	80	89	20	270				
1НК7-4,0	4	21	6-50	509	450	6-50	95	224	252	80	96	24	280				
1НК7-5,0	5	41	16-50	628	587	16-50	160	340	386	100	140	30	350				
1НК7-6,0	6	45	10-80	676	586	10-80	180	370	400	120	140	30	372				

нии и безопасные условия работы путем организации надлежащего осмотра и обслуживания.

Перед началом работы захват подлежит визуальному осмотру.

С помощью захвата можно поднимать листы, масса которых не больше грузоподъемности, указанной в паспорте и промаркированной на захвате.

Твердость поверхности поднимаемого листа не должна превышать 30HRCэ.

Поднимайте груз только тогда, когда лист максимально вошел в захват и надежно, без проскальзывания, зажат прижимами.

При эксплуатации захвата строго соблюдать указанные в паспорте углы строповки.

Захваты должны располагаться таким образом, чтобы кромка листа при подъеме принимал горизонтальное положение без перекосов. Убедитесь в этом, подняв лист на небольшую высоту (около 20 см), только после этого выполняйте дальнейшую транспортировку.

Нельзя с помощью захвата вытаскивать листы, зажатые другими предметами.

Не работайте с захватами в агрессивной среде, вызывающей коррозию материала захвата.

Хранить захваты следует в специально отведенных местах, где они не подвергаются воздействию агрессивных химических веществ.

4. Нормы браковки

Не допускаются к работе захваты:

Без маркировки; Имеющие износ языка и накладки более 10 %; Имеющие повреждения резьбовых соединений и других креплений; Имеющие на поверхности трещины и видимые деформации; С сильной коррозией поверхности захвата; Если подвижная часть захвата не может легко перемещаться; С неисправным фиксатором, не обеспечивающим надежное стопорение захвата.

