

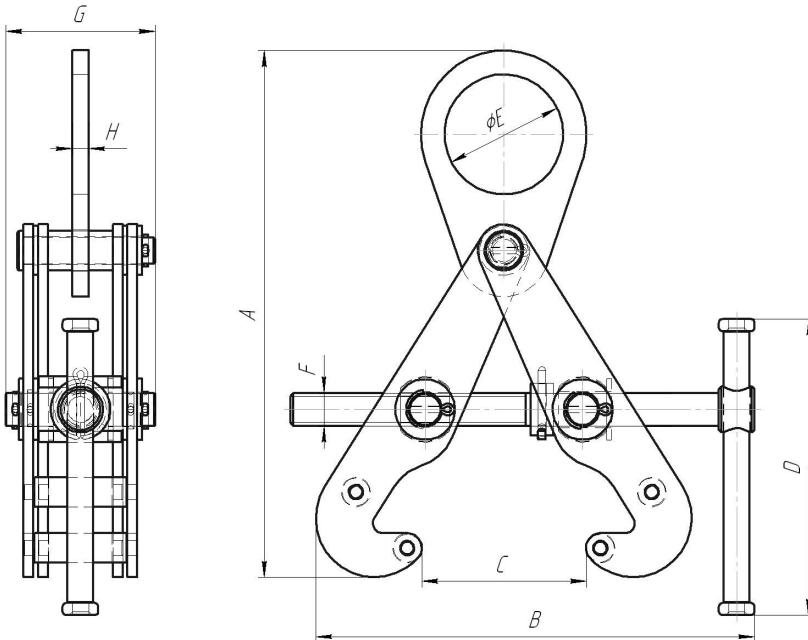


ООО "Ника"

Производство съемных грузозахватных приспособлений

Захваты для профиля

2НК2—Захват—струбцина для закрепления и подъема двутавровых балок



1. Назначение

Захват предназначен как для подъема и перемещения двутавровых балок, так и для закрепления на балке различных механизмов и грузов. Работает один или несколько захватов одновременно, в зависимости от длины балки и прилагаемой нагрузки. Грузоподъемность приведена для одного захвата.

2. Технические характеристики

Условия эксплуатации:

- наименьшая t° окружающей среды -40°C
- наибольшая t° окружающей среды и поднимаемого груза $+100^{\circ}\text{C}$

3. Указания по эксплуатации и меры безопасности

При эксплуатации захвата следует руководствоваться "Правилами безопасности опасных производственных объектов, на которых используются подъемные сооружения." и паспортом изделия.

Захват закрепляется на гибкой подвеске (стропе) или непосредственно на крюке грузоподъемной машины.

При использовании двух и более захватов необходимо использовать траверсу.

Захват закрепляется на балке по средствам зажимного винта.

Допускается использовать захват для монтажа и закрепления различных механизмов на закрепленной балке.

Владельцы захватов обязаны обеспечить содержание их в исправном состоянии и безопасные условия работы путем организации надлежащего осмотра и обслуживания.

Перед началом работы захват подлежит визуальному осмотру.

С помощью захвата можно поднимать балки, масса которых не больше грузоподъемности, указанной в паспорте и промаркированной на захвате.

Захват поднимает балку строго вверх.

Марка	Г/п, [т]	Вес, [кг]	Размеры, мм							
			A	B	C	D	E	F	G	H
2НК2-1,0	1	4,9	290-332	286-340	30-200	180	73	Tr20	92	10
2НК2-2,0	2	6,3	294-338	286-345	30-200	180	73	Tr20	100	12
2НК2-3,0	3	13,5	451-516	286-494	30-360	180	73	Tr20	126	20
2НК2-4,0	4	16,3	476-545	385-550	30-360	180	79	Tr20	128	20
2НК2-5,0	5	25,5	543-611	385-578	30-360	180	79	Tr20	183	20
2НК2-10,0	10	48	577-644	505-611	30-360	300	85	Tr32	227	30

Поднимайте груз только тогда, когда балка максимально вошел в захват и надежно, без проскальзывания, зажат прижимами.

Захваты должны располагаться таким образом, чтобы балка при подъеме принимала горизонтальное положение без перекосов.

Убедитесь в этом, подняв балку на небольшую высоту (около 20 см), только после этого выполняйте дальнейшую транспортировку.

Нельзя с помощью захвата вытаскивать балки, зажатые другими предметами.

Не работайте с захватами в агрессивной среде, вызывающей коррозию материала захвата.

Хранить захваты следует в специально отведенных местах, где они не подвергаются воздействию агрессивных химических веществ.

4. Нормы браковки

Не допускаются к работе захваты:

Без маркировки; Имеющие износ прижима более 10 %; Имеющие повреждения резьбовых соединений и креплений; Имеющие на поверхности трещины и видимые деформации; С сильной коррозией поверхности захвата; Если подвижная часть захвата не может легко перемещаться, без зажимного винта.

